

# Buitengewoon Belgisch Bouwen 8

RECENTE & INNOVERENDE EENGEZINSWONINGEN VAN TOPARCHITECTEN









# Lichte monoliet op talud

## bureau

Atelier d'architecture Meunier-Westrade SRL

## adres

Eisenhowerlaan 107  
7500 Doornik  
Boulevard Eisenhower 107  
7500 Tournai

## contact

069 23 63 33  
info@ateliermw.be  
ateliermw.be

## sociale media

Facebook: MeunierWestrade

## fotograaf

Laurent Brandajs

De eigenaar van een perceel met een relatief sterk natuurlijk talud nam contact op met het bureau Meunier-Westrade voor het ontwerp van zijn woning. Hij had een voorkeur voor een eenvoudige en eigentijdse volumetrie met een plat dak en met onderling verbonden woon- en slaapkamers op hetzelfde niveau. De architecten creëerden een woning met een uitgesproken en herkenbare architectuur, die zich in de site integreert door gebruik te maken van de helling op het terrein. De meerwaarde van deze realisatie ligt niet enkel daarin, maar ook in de boeiende uitzichten en perspectieven op het landschap en de permanente relatie tussen binnen- en buitenruimtes.

## Betonnen sokkel voor houten frame

Het gebouw bestaat uit twee volumes om het niveauverschil op het terrein op te vangen en waarbij ook rekening werd gehouden met de uitlijning en typologie van de omliggende gebouwen. Een betonnen volume ligt deels ingegraven, beschermd tegen vorst en water. Het dient als sokkel voor de terrassen van de slaapkamers en de bovengrondse delen, die gebouwd zijn als een houten frame. Dat is zo licht dat het deels ingevuld kon worden met een volledig glazen gevel met een lichte metalen drager. De andere delen van het frame werden gevuld met 36 centimeter cellulosewatten, die zowel in de winter als in de zomer een uiterst efficiënte isolatielaag vormen. In een latere fase kan de woning de passiefnorm halen door enkel de raamprofielen en het glas te vervangen door een nog performanter systeem dat aan de nodige standaarden voldoet.

## Trio van hout, glas en cortenstaal

De (half) ondergrondse volumes en de toegangszone zijn bekleed met cortenstaal, dat met zijn roestkleur past binnen de baksteenarchitectuur die de omgeving typeert. De andere gevels en het dak van de woonkamer zijn bekleed met een lokale houtsoort die op het vlak van kleur ook bij de onmiddellijke omgeving aansluit: onbehandelde populier. Het effect is een monolithisch en tegelijkertijd elegant geheel.

## Dubbele toegang

De indeling van de woning gebeurde op basis van oriëntatie, het uitzicht en de natuurlijke hellingen van het perceel. Het onderste en gedeeltelijk ingegraven volume in cortenstaal is rechtstreeks toegankelijk vanaf de straat. Het houten hoofdvolume bevindt zich eigenlijk op twee halve niveaus en herbergt alle woon- en nachtfuncties. De woonkamer en de keuken bevinden zich op tuinniveau en zijn aan de zijkant toegankelijk via een aparte toegangszone in de vorm van een zijbeuk. Deze ruimtes sluiten via de volledig glazen gevel aan bij het terras. Aan de andere zijde vinden ze aansluiting bij de nachtelijke ruimtes, die een half niveau hoger liggen, op de garage en de kelder. In deze zone bevinden zich ook alle eerder technische en louter functionele ruimtes.

## Eerst denken, dan doen

De circulatie tussen de niveaus is ingenieus opgevat, als een kruising van trappen en plateaus, die bereikt worden vanuit de twee toegangen. De toegang van het hoofdvolume volgt de helling van het perceel, als een stapeling van betonnen traptreden. Ook op energetisch vlak is dit een doordacht concept, met een onverwarmd vorstvrij volume en een bijna-passief woondeel, ecologisch verantwoord en duurzaam, op het vlak van zowel constructie als materialisatie.











#### **Kopse cycloop**

Het sobere en overzichtelijke interieur opent zich breed naar het uitgestrekte landschap. De leefruimtes zijn grotendeels vrij. De kopse glazen gevel laat daglicht tot diep in de woning binnendringen en is aangevuld met zijopeningen aan de zuidzijde voor nog meer lichtinval. De ouderlijke slaapkamer staat in contact met zowel de woonkamers als de gang van de nachtkamers voor een vloeiende circulatie en uitwisseling tussen de ruimtes.

#### **Tweerichtingsverkeer van licht**

Meerdere structurele elementen bleven zichtbaar, zoals de stalen leggers van de glazen gevel, de dakstructuur, de raamprofielen in geanodiseerd aluminium en de ventilatiekanalen in gegalvaniseerd staal. De vloeren zijn uitgevoerd in glad antracietkleurig beton, wanden en plafonds zijn glad en wit. De hoofdrol is echter weggelegd voor de sfeerbepalende natuurlijke lichtinval via de glazen gevel, maar ook via grote openingen, die soms 'verborgen' zijn achter een claustra van gevelbekleding en op die manier bijdragen aan sferen of variaties van schaduwen en licht. 's Avonds is het omgekeerd, als het kunstlicht uit de binnenruimtes het exterieur tot leven wekt.

#### **Rationeel en veelzijdig concept**

Dit project onderscheidt zich doordat vaak complexe aspecten zo perfect met elkaar in balans zijn. Niet enkel werd de wens van de opdrachtgever naar een zo energiezuinig mogelijk gebouw binnen de stedenbouwkundige eisen en zijn budget gerespecteerd, het project biedt op erg veel vlakken een meerwaarde. Naast de functionaliteit en ruimtelijkheid is er de integratie in de context en het landschap, een sprekend architectonisch karakter en een hoge mate van duurzaamheid. Daarnaast is het gebouw in de toekomst makkelijk aanpasbaar aan nieuwe noden, zonder dat er grote wijzigingen aangebracht moeten worden.

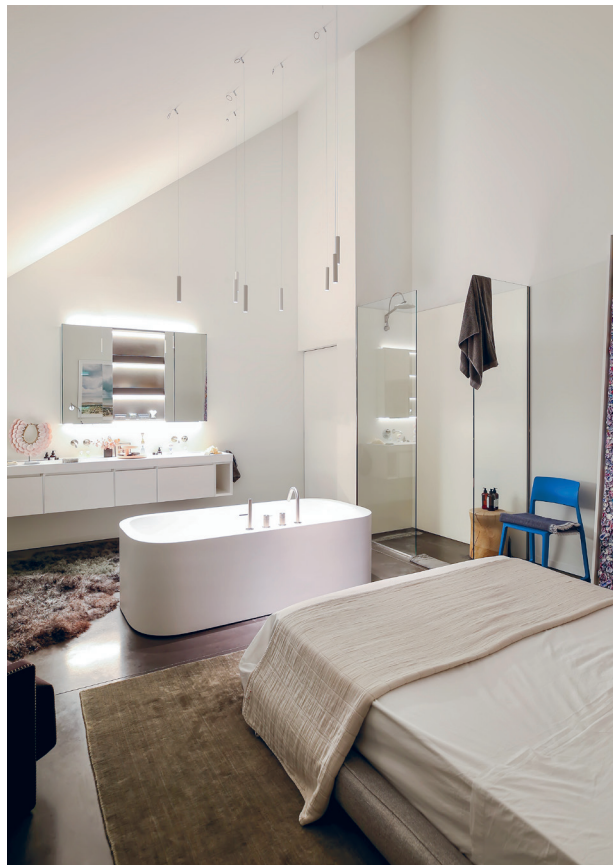




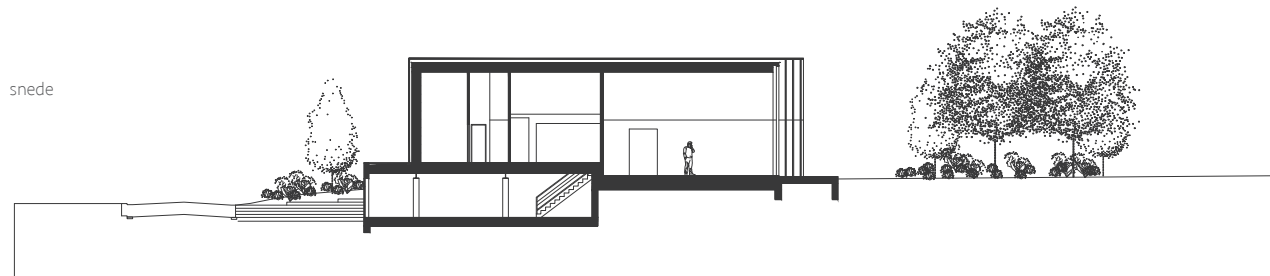




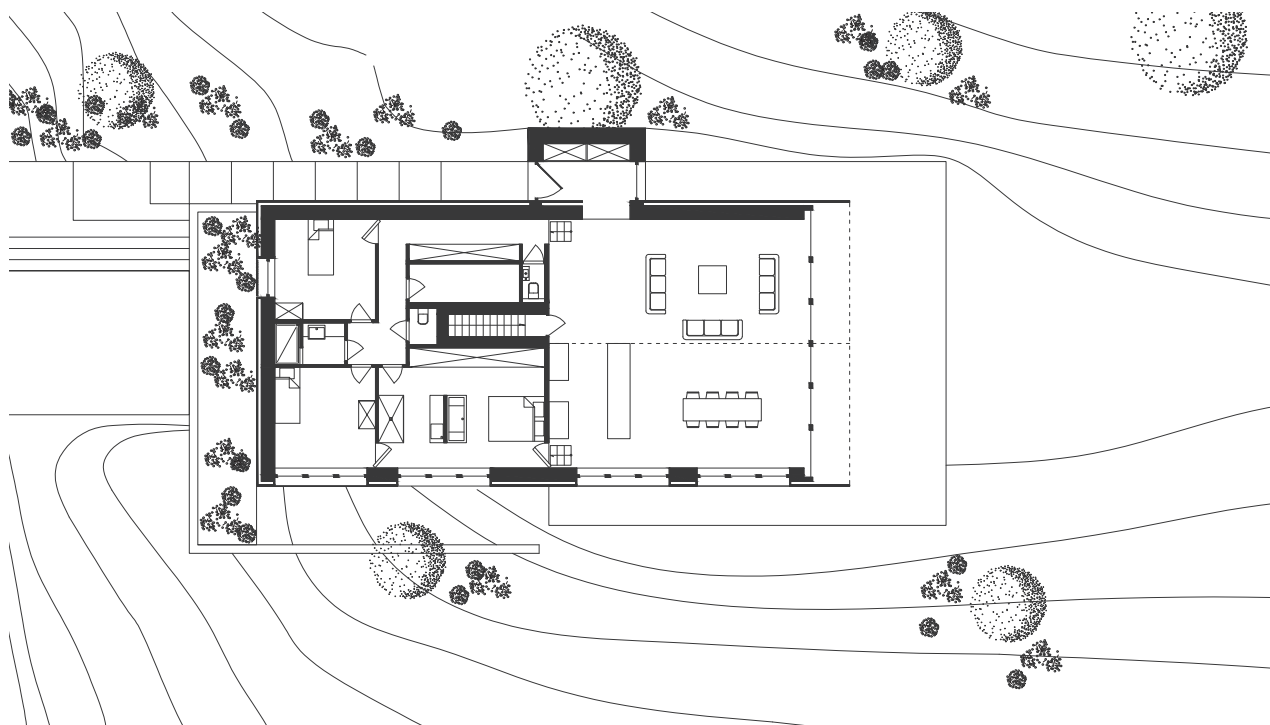








0 5 10m



niveau 0

**TECHNISCHE FICHE:**

Zeer energiezuinige, vrijstaande eengezinswoning in houtskel op een betonnen sokkel, gevelafwerking in cortenstaal en populierenhout / Buitenschrijnwerk: aluminium driekamerprofielen (Reynaers CS77-HI en CP155LS-HI), 'verborgen' garagepoort afgewerkt met cortenstaal, dubbel glas met zwarte *warm edge*-afstandhouders, zonwering: vaste overstekten en Renson-screens / Lucht-waterwarmtepomp en vloerverwarming, ventilatiesysteem D met warmterecuperatie / Deuren en maatwerk in hout met 'onzichtbare' plaatsing, trap in beton / Andere technieken en afwerking door opdrachtgever







# Zicht op de Scheldevlakte en de kathedraal

## architect

Jean-François Westrade

## bureau

Architecte Jean-François Westrade

## adres

Boulevard Eisenhower 107  
7500 Tournai (Doornik)

## contact

069 23 63 33  
jf.westrade@ateliermw.be  
ateliermw.be

## fotograaf

Laurent Brandajs

De nieuwe woning van architect Jean-François Westrade bevindt zich op de plek waar vroeger een schuur stond, die de overgang markeerde tussen een woon-, groen- en industriegebied. Initieel wilde hij aan de slag gaan met het bestaande betonnen volume, maar na drie maanden van schetsen bleek dat onbegonnen werk. Hij besloot het over een andere boeg te gooien en ging over tot de sloop om plaats te maken voor een nieuw gebouw. Met hout en glas creëerde hij een spel van transparantie en de articulatie van ruimtes. Binnen opent de woning zich naar het licht en biedt ze haar bewoners weidse perspectieven over de Scheldevlakte.

### Gedraaid naar het licht en de omgeving

De oriëntatie is bepaald op basis van de plaats die het huis inneemt ten opzichte van de omgeving. Die vormt het raamwerk voor het ontwerp, dat een antwoord biedt op het landschap. Het volume opent zich naar de prachtige uitzichten dankzij een licht gedraaide positionering. Openingen en perspectieven vormden het vertrekpunt, met als decor een lommerrijk bos, een sluis aan het water, de kathedraal van Doornik, de ondergaande zon... Om de woning te doen opgaan in haar omgeving, werd het woongedeelte bekleed met gerectificeerd Picardisch populierenhout, een lokale soort. Het professionele gedeelte kreeg een industriële metalen bekleding.

### Ster met een houten hart

In de zuidelijke en westelijke vleugels bevinden zich de woonruimtes, met daarboven de slaapkamers. Ze liggen in een hoek van 100 graden ten opzichte van elkaar om optimaal gebruik te maken van de zonnepunten. De noordelijke en noordoostelijke zijde omvatten de functionele en technische ruimtes. De gevels zijn eerder gesloten, met raamopeningen die elementen uit de tuin omlijsten: een geïsoleerde boom, een bloemperk, een hut... De trap vormt de kern van het huis. De verschillende volumes zijn er in een stervorm rond geschikt, om maximaal te profiteren van uitzichten en verschillende perspectieven naar de tuin.

### Zuinige prefab

Het compacte volume is doorgedreven geïsoleerd (A++) en maakt dankzij zijn oriëntatie optimaal gebruik van bioklimatisatie. Die bestaat uit een gemengd raamwerk van geprefabriceerde terracotta wanden, met een kraan ter plaatse gebracht en gemonteerd, isolatie en een houten gevelbekleding. Deze snelle bouwmethode – de funderings- en ruwbouwwerken namen nauwelijks vijf weken in beslag – combineert inertie met een goede isolatie. Ook het compacte platte dak werd goed geïsoleerd en luchtdicht gemaakt. Een geothermische warmtepomp met diepteboringen zorgt voor extra verwarming en koeling als daar behoefte aan is. Een mechanisch ventilatiesysteem 'double flux' garandeert een continue aanvoer van verse lucht.









### Onafhankelijk eiland met zon en water

Liefst 54 fotovoltaïsche zonnepanelen leveren voldoende elektriciteit voor de hele woning, terwijl een Home Control-systeem een efficiënt gebruik ervan garandeert, onder andere door alle ledverlichting en schermen aan te sturen. Ook de waterhuishouding is een doordacht systeem, want het perceel is niet aangesloten op een rioleringsstelsel. Twee reservoirs van 5000 en 20.000 liter stockeren het water dat opgevangen wordt door de platte daken van het woongedeelte. Het platte dak van het professionele deel is begroeid om esthetische redenen. Het afvalwater stroomt eerst door een zuiveringsinstallatie, waarvan de overloop uitmondt in een lagune met riet en gele irissen. Vervolgens wordt het verspreid over een uitgegraven deel achteraan het perceel.

### Vormgegeven visie

Jean-François Westrade is maar wat blij dat hij de oude schuur liet voor wat ze was. Zijn nieuwe woning past perfect in haar omgeving, buigt zich naar de vergezichten en het licht en profiteert volop van de zon, die gratis elektriciteit en warmte geeft. Op architecturaal vlak is ze de perfecte uitdrukking van de visie waar hij voor staat: een open architectuur, respectvol voor de omgeving en geïntegreerd in zijn context.

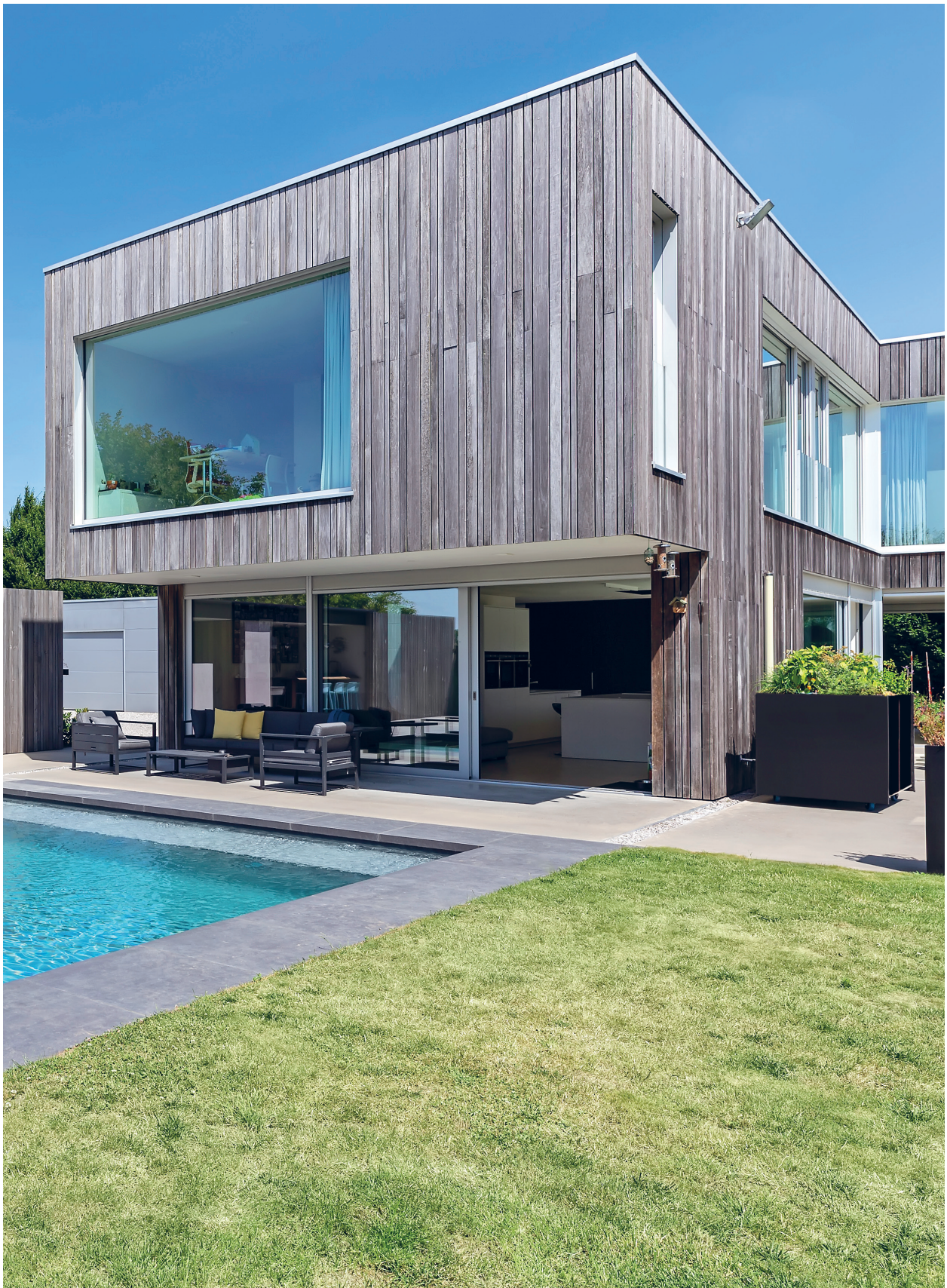




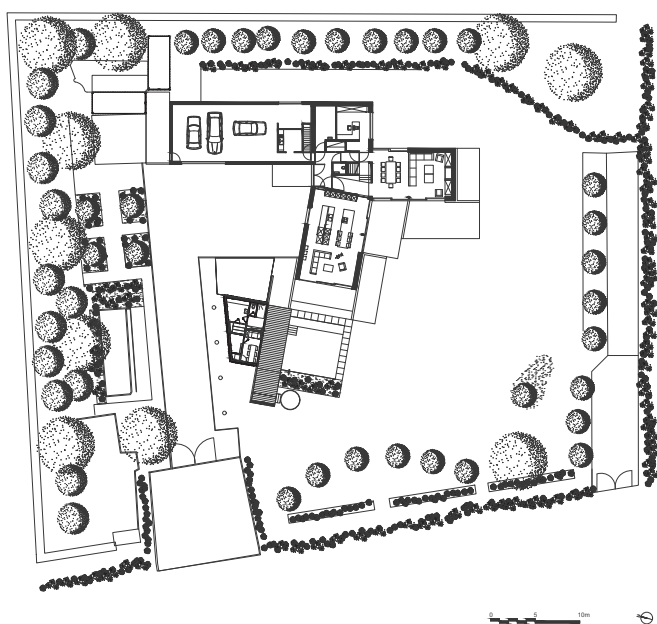




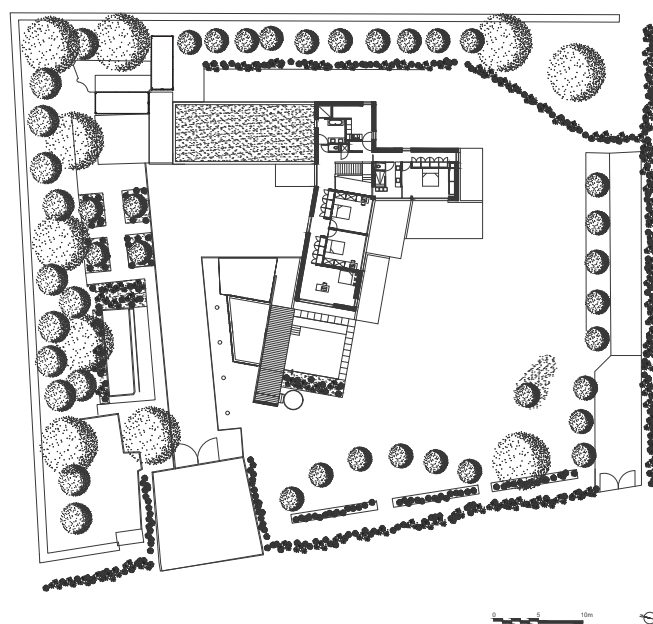








niveau 0



niveau 1

#### TECHNISCHE FICHE:

Vrijstaande nul-energie woning met geprefabriceerde wanden en houten en metalen gevelafwerking, groendak op het professionele gedeelte / Buitenschrijnwerk: aluminium garagepoort en raamprofielen (Reynaers), Renson-screens / Comfortsturing en multiroom (Niko Home Control), centraal stofzuigsysteem / Warmtepomp met vier diepteboringen van 60 meter, 54 fotovoltaïsche zonnepanelen (15.000 kWh), inbouwhaard, mechanische ventilatie / Vloeren: eiken parket – ook trap (Bourgogne), PU-gietvloer (badkamer) / Binnenschrijnwerk: verfdeuren in mdf en inbouwkasten / Bijzonderheden in het interieur: resthout dat overbleef na het zagen werd mee verwerkt in de vloeren en de trap, natuurstenen keukenwerkblad, douchewanden in wit Trespa / Rondom het huis: terras van ter plaatse gegoten betonnen tegels, afgeboord met gegalvaniseerd staal; liner-zwembad, verwarmd met een warmtepomp; poolhouse in houtskelet en met planten begroeiende gevels.